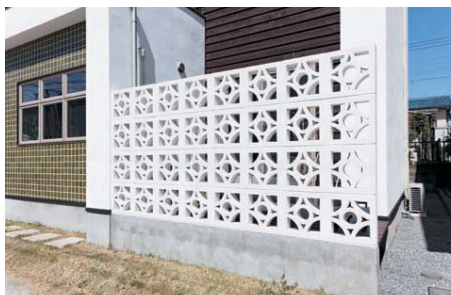


夢をギュッと  
詰め込んだ

vol.3

# 大人のための ナチュラルスタイル家づくり

いつかは手に入れたい夢のマイホーム。  
こだわりの住まいを一から作り上げた方に、  
家づくりのストーリーを教えてくださいました。



## 通気性も確保できる 沖縄の花形ブロック

デッキテラスの目隠し壁には、沖縄で作られた花形ブロックを使用。白く塗装して組み合わせることにより、重くなりすぎず、デザイン性の高い仕上がりに。

# Outside



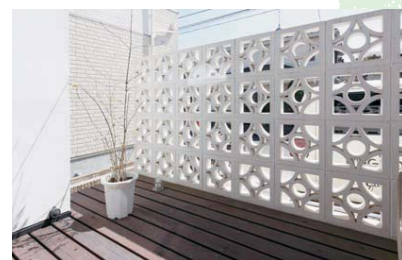
## スクエアな外観で スタイリッシュに

四角いフォルムが印象的な外観は、ご夫婦の希望で米軍ハウスのイメージを意識したデザインに。外壁には、耐久性抜群のスイス製天然漆喰を使用しました。



## 味わいのある 手作り輸入 タイルを採用

玄関ドアのわきには、モスグリーンの輸入タイルを貼って外観のアクセントに。手作りのタイルは一枚一枚表情が違うので、見た目の味わいがアップします。



## 通気性を確保しながら 外からの視線をカット

キッチンわきのデッキテラス。奥さまお気に入りの花形ブロックは、料理をしながら眺められる位置に設置。外からの視線を遮りつつ通気性や採光性も確保。

千葉県・平山さん  
Text/Office K Photo/Mitsuhiro Kawamata

## 米軍ハウスをイメージした大人のカフェスタイルを実現

居心地のよさを再優先し  
自然素材でぬくもりをプラス

お子さまの小学校入学を機に、家づくりを考え始めたという平山さんご夫妻。インターネットで情報を集めるなかで目にしたのが、設計も手がける建築工務店「ハグホーム」のウェブサイトでした。「ホームページで紹介されていた施工例が私たちの好みにぴったり。まさにひと目ぼれでした」と奥さま。さっそく連絡を取り、土地探しから相談に乗ってもらうことに。家づくりにあたってご夫妻が最もこだわったのが、たくさんの方が集まる居心地のよい空間にすること。カフェ風のおしゃれな雰囲気を重視する一方で、米軍ハウスのような、甘くなりすぎない大人っぽいイメージを希望しました。こうしてでき上がったのが、吹き抜けのある開放的なリビングが主役のプラン。床にはあたたかみのある無垢のフローリング、壁には調湿効果のある壁紙や溶岩石のタイルなど、自然素材を随所に取り入れることによって、ぬくもりあふれる空間に仕上がっています。また、窓には断熱性・気密性に優れた木製サッシやトップライトを採用。夏は涼しく、冬は暖かい快適な住まいを実現しました。奥さまの一番のお気に入りには、キッチンわきに設けたパントリー。食品庫として使うほか、掃除道具や書類などもしまえる広さです。「パントリーから洗面室に通じ抜けできるので、家事動線もスムーズ」と奥さま。スタイリッシュなでありながら、暮らしやすい住まいに大満足のご様子です。



家族の気配が伝わる  
大きな吹き抜け空間

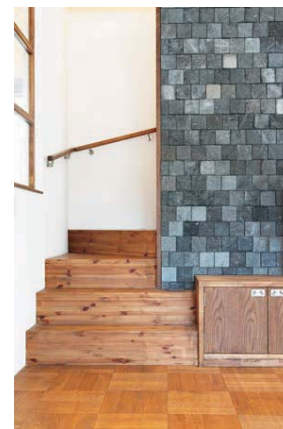
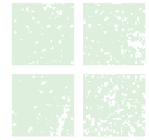
高さ5.6mの吹き抜けが開放的なリビングダイニング。トップライトからの光がさし込む明るい空間には、1階にいながら2階にいる家族の気配も伝わってきます。



木をあしらった天井には  
素朴な照明をセレクト

リビング南側の天井には、あたたかみのあるレッドシダーを採用。ヴィンテージ感のある照明器具も空間に溶け込み、落ち着いた印象に仕上がっています。

## Dining Kitchen



溶岩タイルが  
リビングの  
アクセントに

リビングに味わいをもたらしているのが、調湿性や遠赤外線効果のある天然溶岩石のタイル。床や階段の木目とも調和し、甘くなりすぎないシックな印象に。



木を随所に取り入れた  
こだわりの床材

天然木ならではの自然な風合いを重視し、玄関ホールにはパイン材、リビングにはオーク材を使用。木目の表情が空間にぬくもりをプラスしています。



間仕切り壁をガラス  
にして広がり演出

玄関ホールとリビングをつなぐ間仕切り壁は、木のフレームにガラスをはめ込んで明るさを確保。視線の広がり生まれ、空間を広く見せる効果があります。

# Kitchen

## 料理がはかどる 使いやすいキッチン

オーダーメイドのキッチンには、料理好きな奥さまの希望でコンベクションオープンビルトイン。ご飯は毎日土鍋で炊いているので、炊飯器はないそう。



## 木のぬくもりあふれる カフェ風ダイニング

真っ白な壁とこげ茶色の床のコントラストがおしゃれなカフェ風ダイニング。低めのテレビボードは、職人が現場でしつらえた造作家具です。



## リビングを見渡せる 快適キッチン

リビングにいる子どもの様子がわかる快適なキッチン。外からキッチンが丸見えにならないよう、ハンドメイドのレンガを貼った間仕切り壁を設置しました。

## 収納棚はあえて オープンに

上段のオープン棚は「お気に入りのものを飾りたかった」という奥さまの希望で設置。下の収納棚は可動棚つきで、食器やカトラリーなどを収納しています。

# Storage

## 通りやすさを重視して 扉なしのデザインに

ものを持って出入りすることが多いパントリーは、スムーズな動線を考えて扉をつけない仕様に。ハトメをつけたアーミーグリーンで目隠ししました。

## 使い勝手抜群の 可動棚つき収納

広さ3畳のパントリー。L字状の造り付け収納は、棚の高さが自由に設定可能。無印良品の収納ケースなどを置いて、さらに使いやすくアレンジしています。

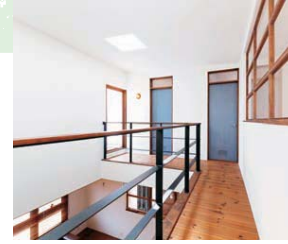




### 寝室のクローゼットは 出し入れのしやすさを重視

10畳ほどの主寝室には、あたたかみのある北欧パインの床材を採用。扉のないウォークインクローゼットは洋服の出し入れがやすく、掃除もラクだそう。

# Bed Room



### アイアンの 手すりが アクセント

リビングダイニングが見下ろせる2階の廊下は、アイアンの手すりがアクセント。奥には子ども室があり、将来分割できるようにドアを2つ設けています。



### 採光や広さを重視した 明るい玄関ホール

幅1.4mほどの広々とした玄関ホール。リビングからの光を取り入れることで明るさも十分。帰宅後の動線を考え、コートをしめる収納や手洗い場を確保。

## 平山邸の家づくりカレンダー

- 2011年11月 子どもの小学校入学を機に、家づくりを考え始める
- 2011年12月 ハグホームに相談  
土地探しをスタート
- 2012年5月 土地購入
- 2012年9月 地鎮祭
- 2012年10月 上棟式

建築中は施工現場に何度も足を運んで、仕上がり具合をチェック。



完成記念にプレゼントされたフォトブック。家族の思い出がたくさん詰まっています。



2013年3月 完成・入居



### 水回りをまとめることで 家事動線もスムーズに

モノがあふれがちな洗面室は、大きめの造作収納ですっきりと。パントリーと洗面室、洗濯スペース、浴室がつながっているので家事動線もスムーズです。

#### DATA

- 家族構成 / 4人  
(夫婦+子ども2人)+ペット1匹
- 敷地面積 / 165.85㎡ (50.16坪)
- 延床面積 / 114.27㎡ (34.56坪)  
※吹き抜け部除く
- 各フロア面積 / 1F 62.93㎡ (19.03坪)  
2F 51.34㎡ (15.53坪)
- 設計施工 / ハグホーム

# Sanitary

ココにこだわりました

### ドアの色合いにも こだわって

ご夫婦の希望でブルーグレーにペイントした室内ドア。取っ手などのパーツのほか、塗料も健康に配慮したものを使うなど、細部にまでこだわっています。



「米軍ハウスのようなイメージ」を希望していたご夫妻が特にこだわったのが、スクエアな雰囲気の外観。イメージ通りの仕上がりに大満足だとか。